

Lars Høgseth

Planprogram for reguleringsplan Rapbjørga steinbrudd

PlanID: 16532015006

Versjon: Justert etter høring

2015-08-21 Oppdragsnr.: 5150670



03	25.01.16	Justert etter høring	PEHKI		PEHKI
02	20.08.15	Oversendt kommunen etter revideringer	PEHKI		PEHKI
01	15.07.15	Oversendt kommunen før innspill	PEHKI		PEHKI
Rev.	Dato:	Beskrivelse	Utarbeidet	Fagkontroll	Godkjent

Dette dokumentet er utarbeidet av Norconsult AS som del av det oppdraget som dokumentet omhandler. Opphavsretten tilhører Norconsult. Dokumentet må bare benyttes til det formål som oppdragsavtalen beskriver, og må ikke kopieres eller gjøres tilgjengelig på annen måte eller i større utstrekning enn formålet tilsier.

Innhold

1	Innledning	4
1.1	Bakgrunn og formål	4
1.2	Planområdet	4
1.3	planprogram	6
2	Rammebetingelser	8
2.1	Nasjonale føringer	8
2.2	Kommunale føringer	8
3	Avgrensning av plan- og utredningsområde	9
3.1	Avgrensning av planområde	9
3.2	avgrensning av utredningsområde	10
4	Utredningsbehov	11
4.1	Valg av alternativ for vurdering	11
4.2	Kulturminner og kulturmiljø	12
4.3	Naturmiljø	12
4.4	Friluftsliv/rekreasjon	13
4.5	Barn og unge	14
4.6	Landbruksinteresser	15
4.7	samfunnssikkerhet (flom, geoteknikk, grunnforhold)	16
4.8	Forurensning (støy/støv/bekk)	17
4.9	trafikksikkerhet/adkomst	18
5	Planprosess	25
5.1	<i>Framdriftsplan 2015/2016</i>	25
6	Offentlig informasjon og medvirkning	26

1 Innledning

1.1 BAKGRUNN OG FORMÅL

På vegne av forslagsstiller Lars Høgseth fremmes forslag til planprogram for reguleringsplan for Rapbjørga steinbrudd i Melhus kommune.

Planprogrammet er utarbeidet av Norconsult AS og i henhold til Plan- og bygningslovens forskrift om konsekvensutredning av 1. januar 2015. Melhus kommune vil behandle planprogrammet og varsel om oppstart, og sende dette ut på høring samt endelig fastsette planprogrammet.

Planforslaget vil regulere et område på nær 50 dekar ved gården Rapbjørga i Melhus kommune. I underkant av 30 dekar vil være avsatt til uttak av masser, mens resten av arealet vil bli avsatt til område for masselagring, adkomst, lagring av toppdekke og vegetasjonssoner/bufferzoner langs bekker, naturområder og Fylkesveg 708.

Området er i dag ikke regulert, men er i kommuneplanen avsatt som båndleggingssone for fremtidig regulering med tanke på steinuttak. Kommuneplanen setter krav om planprogram og konsekvensutredning som en del av reguleringsplanprosessen.

Planprogrammet skal gjøre rede for formålet med planarbeidet, planprosessen med frister og deltakere, opplegget for medvirkning, spesielt i forhold til grupper som antas å bli særlig berørt, hvilke alternativer som vil bli vurdert og behovet for utredninger. (Hentet fra Melhus kommune krav til planprogram).

1.2 PLANOMRÅDET

Planområdet ligger på gnr 25, bnr 1 i Melhus kommune. Eier av grunnen er Nils Einar Berg og Inger Lise Brevik, og det foreligger en 30 års leieavtale mellom grunneier og forslagsstiller Lars Høgseth. Denne er konsesjonsbehandlet og godkjent i Melhus kommune, sak 522/13.

Planområdet ligger langs Fv 708 i Melhus kommune, 7 km fra Melhus sentrum og 2 km fra vannet Ånøya. Kommunegrensen mot Skaun følger elva Vigda i dette området, og er nær planområdet. Området ligger i ytterkant av området Våttåsen/Kregneskjølen som er registrert som viktig friluftsområde.

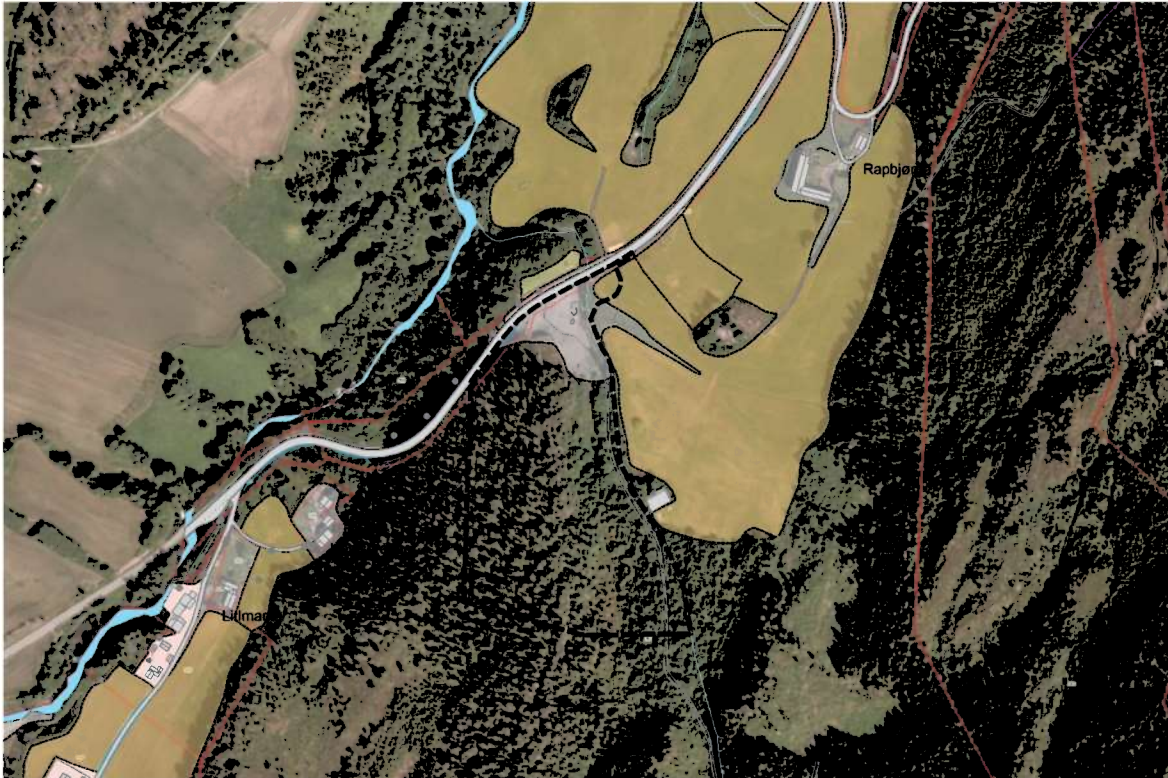


Figur 1: Planområdet ligger langs Fv 708, vest for Melhus sentrum



Figur 2: Planavgrensningen er vist med rød linje og omfatter planlagt uttak samt areal nødvendig for avkjøring.

Endelig planavgrensning kan bli endret som følge av planprogram og høring av planforslaget, men ved oppstart av planen foreligger det en avgrensning som er noe avvikende enn hva som ligger i båndleggingsområdet i kommuneplanen. Dette er gjort både utfra hensynet om effektiv drift, samt en bedre tilpasning i forhold til naturverdiene i området. Planområdet omfatter adkomst til Fv 708 som vil bli hovedadkomsten til området.



Figur 3: Planområdet består hovedsakelig av skog, samt noe dyrka mark i nordøst.

1.3 PLANPROGRAM

Planarbeidet er påbegynt og oppstartsmøte er gjennomført med Melhus kommune den 06.02.2015. Kommunen har i oppstartsmøtet klargjort kravet om konsekvensutredning og planprogram som følge av bestemmelser i kommuneplanen, og har presentert en del hensyn som man ønsker at skal vurderes i planprosessen.

Reguleringsplanen skal utarbeides som en detaljregulering, jf. Plan- og bygningslovens § 12-3. I henhold til § 4-1 i plan- og bygningsloven skal det som ledd i varsling av planoppstart utarbeides planprogram for reguleringsplaner som kan ha vesentlige virkninger for miljø og samfunn.

I følge § 2 d) i Forskrift om konsekvensutredning skal detaljreguleringer på mer enn 15 dekar som omfatter nye områder til utbyggingsformål alltid behandles etter forskriften. Dette kravet kommer i tillegg til kommuneplanens krav, og er altså sammenfallende.

Forslag til planprogram følger de hensynene kommunen har tatt opp i oppstartsmøtet. Dette er nærmere beskrevet under kapittel 3. Kommunen behandler planprogrammet og sender dette på høring før endelig fastsettelse. Samtidig varsles det oppstart av planarbeidet.

Forslag til planprogram legges ut til offentlig ettersyn i minimum 6 uker, og fastsettes deretter i av

kommunen og senest 10 uker etter frist for uttalelser jf. § 6 i forskrift om konsekvensutredning. Med utgangspunkt i det vedtatte planprogrammet, utarbeides forslag til reguleringsplan med tilhørende konsekvensutredning som planlegges oversendt kommunen for behandling senhøsten 2015. Arbeid med driftsplan for uttaket vil gå parallelt med planarbeidet, slik at driftsplan og konsesjonssøknad kan sendes til Direktoratet for Mineralforvaltning så snart endelig reguleringsplan er godkjent.

2

Rammebetingelser

2.1 NASJONALE FØRINGER

- Plan og bygningsloven
- Lov om erverv og utvinning av mineralressurser
- Forurensningsloven
- Naturmangfoldloven
- Lov om kulturminner
- Vannressursloven
- RPR for samordnet bolig,- areal- og transportplanlegging (2014)
- Retningslinjer for behandling av støy i arealplanlegging (T- 1442-2012)
- Regjeringens miljøpolitikk og rikets miljøtilstand St. meld. Nr 26 (2006-2007)

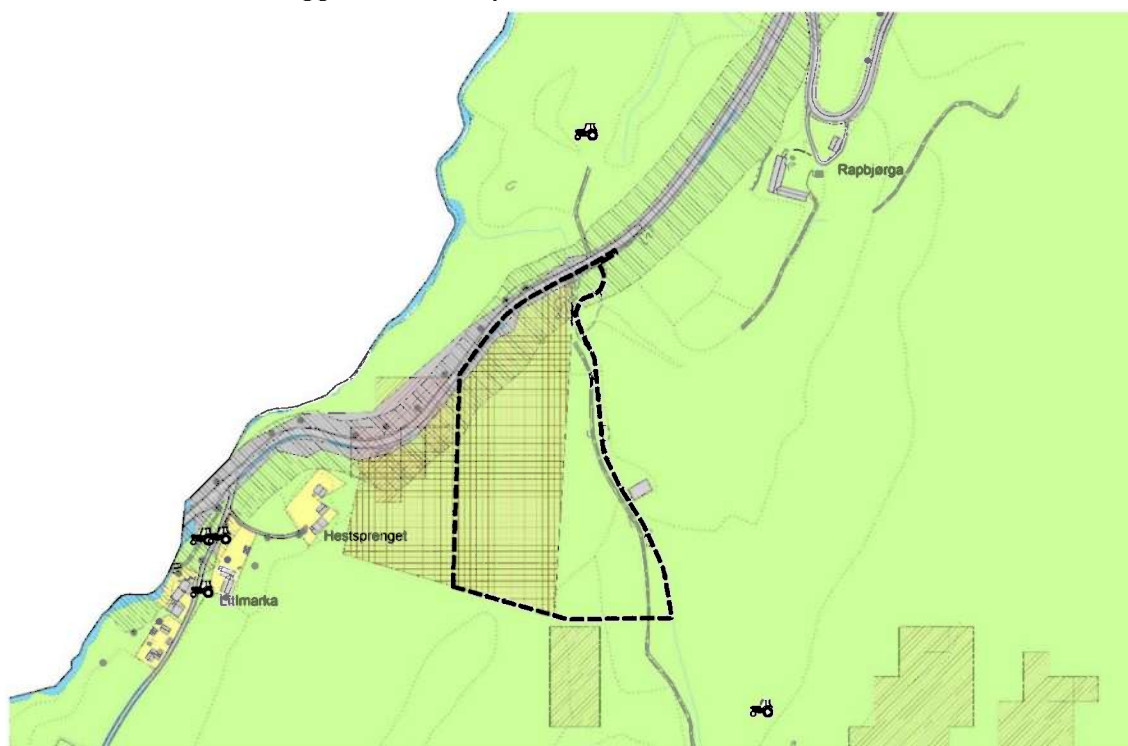
2.2 KOMMUNALE FØRINGER

- Kommuneplan for Melhus, arealdelen for perioden 2013-2025. Området er regulert til LNF, men båndlagt for masseuttak og krav om regulering. Kommuneplanen er vedtatt 16.12.2014, og inneholder flere dedikerte områder som det kan drives uttak av masse på.
- Kommuneplan for grusressurser i Melhus. Denne tematiske kommunedelplanen er ikke ferdigstilt, og er heller ikke kommet på høring. Det er likevel naturlig å anta at den vil basere seg på de uttakene som ligger i kommuneplanens arealdel, og heller spesifisere prinsipp for uttak, evt prioritering av områder.
- Vedtak om delingssamtykke for leieavtale på gnr 25 bnr 1. Godkjenning av leieavtalen for området mellom grunneier og Lars Høgseth ble vedtatt i august 2013. Det ble stilt krav om at arealet skal reguleres før uttak starter, og er satt som vilkår for delingssamtykket. Oppstart av planen skjer noe senere enn opprinnelig forutsatt, men planen oversendes Melhus kommune høsten 2015.

3 Avgrensning av plan- og utredningsområde

3.1 AVGRENSNING AV PLANOMRÅDE

Området som er båndlagt i kommuneplanens arealdel til massetak begrenser mulighetene til en effektiv drift av området, samtidig som skjerming mot naboer og andre interesser i området blir dårligere. Kommuneplanens avgrensning gjør det også utfordrende med avkjøring til området, som i så fall måtte ha gått gjennom boligområdet. Foreslått planavgrensning vil derfor være noe avvikende enn hva som ligger i kommuneplanen.



Figur 4: Planområdet har en noe annen utforming enn hva som ligger inne i kommuneplanen (rød skravur). Endret planområde gir mindre konsekvenser for naboer, bedre avkjøring og gir en bedre fortsettelse av nedlagt uttak.

Tidligere uttak på forekomsten har vært på østre side av fjellformasjonen, og det vil gi klare driftsfordeler ved å fortsette et uttak på dette stedet. Videre vil et uttak på østsiden av åsen gi en god skjerming mot naboene på Hestsprengel, både visuelt, støymessig og for eventuell støvflukt. Arealmessig vil ikke uttaket avvike mye i forhold til kommuneplanens båndlegging, men man vil få en avgrensning som er bedre egnet i forhold til drift. Ved å legge adkomsten til østsiden av åsen vil man også kunne få en langt bedre adkomst. Adkomst på vestsiden vil gi unødvendig trafikk gjennom boligområdet på Hestsprengel, og er ikke ønskelig.

Endelig avgrensning av planområdet vil skje etter varsel om oppstart og også være avhengig av hvilke funn man evt finner i konsekvensanalysen.

3.2 AVGRENSNING AV UTREDNINGSOMRÅDE

Innenfor planområdet er det ikke mange konflikter i forhold til uttak, men det er flere forhold i nærheten av planområdet som krever tilpasning.

Støy- og støvproblematikk er åpenbare forhold som må evalueres utover planområdets grenser. Planens avgrensning i øst mot bekk må ivaretas. Bekken renner også ut i Vigda som er leveområde for elvemusling. Planforslaget må ivareta hensyn slik at forurensing fra uttaket ikke kan renne uhindret videre i dette vassdraget.

Planområdet inngår i et viktig område for friluftsliv, registrert som Våttåsen/Kregneskjølen. Ulemper for ferdselen i området må derfor ses i et større område, og vurderes i forhold til friluftslivsområdet.

3.3 AVGRENSNING AV VARIANTER FOR UTREDNING

Selv innenfor planområdet kan ulike plasseringer av utstyr og ulik utforming av uttaket gi lokale forskjeller i konsekvenser av uttaket. Samtidig er det viktig at lokal tilpasning av uttaket er mulig under drift, og at driftsplanen samt søknad om konsesjon har romslige rammer gir rom for vurderinger og tilpasninger.

Terrengets utforming gjør det naturlig med en drivretning mot vest, og senere mot sør. Det vil gi lavest plasshøyde i starten, og sikre at pallhøydene kan holdes på et forsvarlig nivå ved videre drift. Det må avsettes en sikkerhetssone mot fylkesvegen, og dette gir også føringer for arealbruken. Rasjonell drift må etterstrebnes, og knuseverk og lagring av ferdig masse vil derfor følge stoffen og være i nærheten av bruddkanten.

4 Utredningsbehov

4.1 VALG AV ALTERNATIV FOR VURDERING

Norconsult AS har sammen med Melhus kommune kommet fram til elementer som bør belyses for vurdering av planforslaget. Forslag til tema som skal utredes er vurdert ut fra forskriftens vedlegg III og ellers forhold rundt planområdets avgrensning og beliggenhet. Tema som ikke er listet opp nedenfor, er vurdert til å ikke ha utredningsbehov i forhold til tiltak foreslått i planforslaget, men kan omtales i planbeskrivelsen. Konsekvensutredningen skal jf. § 9 ta utgangspunkt i foreliggende kunnskap og om nødvendig oppdatere den.

Konsekvensutredningen vil omfatte en beskrivelse av konsekvensene av det konkrete tiltaket samt forslag til avbøtende tiltak dersom nødvendig. Konsekvensene utredes i forhold til følgende alternativer:

0-Alternativet

0-Alternativet er den mest sannsynlige utviklingen av området dersom tiltaket ikke gjennomføres. I dette tilfellet er det mest sannsynlig at området ikke blir tatt i bruk som uttaksområde og forblir værende landbruksareal. Avkjøring til området utbedres ikke. Konsekvenser for planforslaget vil bli vurdert opp imot 0-Alternativet.

Hovedalternativet

Hovedalternativet vil være den mest sannsynlige utviklingen av området dersom tiltaket gjennomføres med full utnyttning av ressursen i henhold til planforslaget. Dette innebærer uttak av steinressursene innenfor planområdet, nødvendig sikring under og etter drift, samt tilbakeføring av området til landbruk (planting av skog).

Hovedalternativet vil være avvikende fra kommuneplanens arealdel, jfr punkt 3.1.

Siden tiltaket er forholdsvis avgrenset både i forhold til konsekvenser, tiltak innenfor planområdet og etterbruk, er det forslagsstillers vurdering at det ikke er behov for ytterligere alternativer som skal utredes. Uttakets størrelse er innenfor hva man kan forvente utfra kommuneplanen for området. Et mindre uttak vil kreve de samme tiltakene knyttet til miljøforhold, avkjøring osv, men ikke utnytte steinressursen fullt ut. Et større uttak vil gå ut over kommuneplanens forutsetninger, samtidig som det foreslåtte uttaket vil gi grunnlag for drift i 20-30 år. Det virker derfor ikke rimelig å båndlegge ytterligere areal i påvente av en mulig utnyttelse av ressursen så langt frem i tid.

Andre alternativer

Kommuneplanens båndlegging av område for regulering er større i utstrekning og ligger nært boligbebyggelse på Hestsprengt. Konsekvensene ved å ha uttaket så nært bebyggelse er store, og adkomsten til uttaket er ikke vurdert i kommuneplanen. For andre forhold som naturmiljø, friluftsliv, kulturminner osv, er det ikke forskjeller mellom hovedalternativet og et alternativ basert på kommuneplanens avgrensning. Det er etter forslagsstillers oppfatning ikke nødvendig å konstruere et alternativ i konsekvensutredningen som har store negative konsekvenser for omgivelsene og

som derfor ikke er reelt. Konsekvensutredningen vil derfor forholde seg til et alternativ med utgangspunkt i uttak, og et alternativ der området fortsetter som skog og landbruksområde.

Utredningstema	Hovedalternativ (ikke i tråd med kommuneplanen)	Alternativ 2 (i tråd med kommuneplanen)
Adkomst	Kan etableres fra Fv 708 og innfri kravene til frisikt. Ingen konflikt med myke trafikanter	Krav til frisikt blir problematisk å innfri. Kombinert bruk av eksisterende adkomst til boliger vil gi utfordringer for trafikksikkerheten mht myke trafikanter og annen trafikk
Landskap	Innsyn til uttaket fra Fv 708 og fra gården Rapbjørga.	Innsyn fra Fv 708 samt boliger i Hestsprengtet.
Forurensning	Støyutredning må utarbeides. Landskapet brukes som skjerm mot boliger på Hestsprengtet.	Avstanden fra uttak til nærmeste bolig (ca 25 meter) gir store støyutfordringer. Terrenget kan ikke brukes som støyskjerm, og vil gi store konsekvenser for boligområdet. Direkte siktelinje mellom uttak og boliger vil gi økt sannsynlighet for støvplager.

4.2 KULTURMINNER OG KULTURMILJØ

Eksisterende situasjon

Det finnes ingen kjente kulturminner i planområdet, jfr søk i Riksantikvarens database Askeladden. Kulturminnemyndigheten gjør en vurdering av behovet for kartlegging ved varsel om oppstart.

Arealene inngår ikke i noen form for registrert kulturlandskap.

Mulige virkninger

Eventuelle ikke avdekte kulturminner kan gå tapt som følge av uttak av fjell.

Utredningsbehov

Kulturminnemyndigheten avgjør om ytterligere befaringer i området er nødvendig.

4.3 NATURMILJØ

Eksisterende situasjon

Området er godt kartlagt gjennom tidligere befaringer og kartlegginger. Nord for fylkesvegen er det

registrert et naturmiljø knyttet til bekkekløft/rik lauvskog. Dette vil ikke bli påvirket som følge av uttaket. Sør/sørøst for planområdet er det ulike viltobservasjoner/leveområder, men de vil ikke bli omfattet av planområdet. I øst renner en mindre bekk som senere renner ut i Vigda og er leveområde for elvemusling. Området er ellers grunnlendt, og størstedelen av området avsatt til uttak har lav bonitet eller er kategorisert som impediment.

Det er ikke registrert spesielle arter/ rødlistearter i nærheten av planområdet.

Mulige virkninger

Registrering av naturverdier er god. Med bakgrunn i områdets lave bonitet, er det lite potensial for særlige verdier som ikke tidligere er avdekket. Området er allerede tett ved vei og bebyggelse, og arter som er skye eller i liten grad tilpasser seg menneskelig aktivitet, er allerede fortrent fra området.

Utredningsbehov

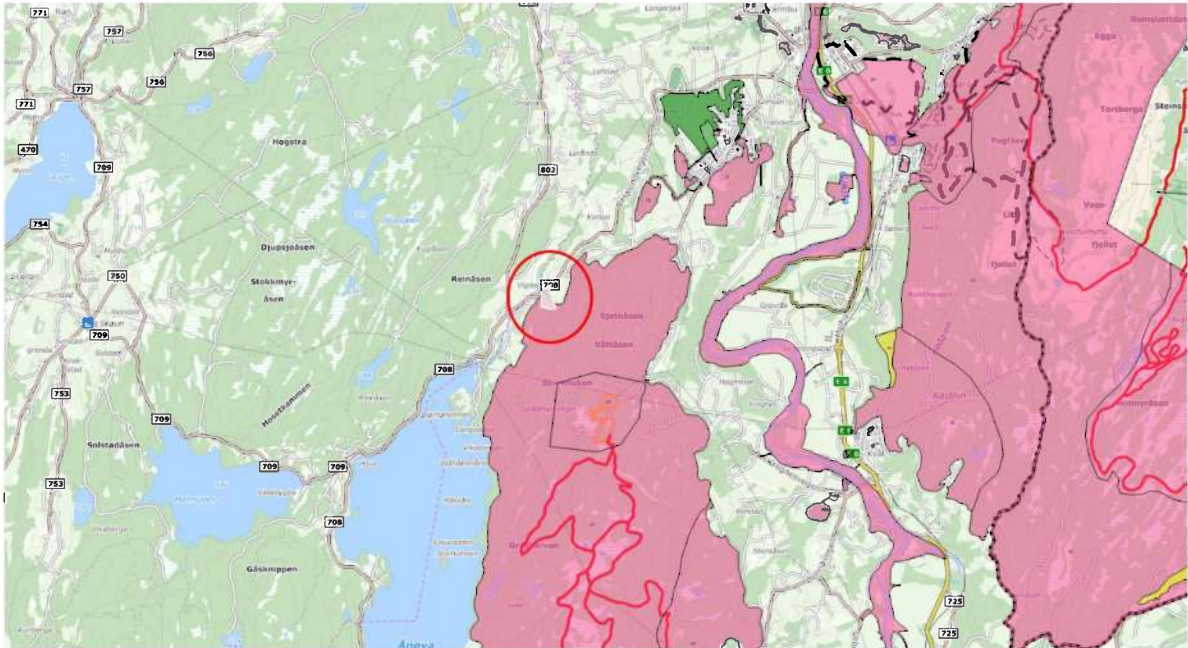
Planlagte tiltak skal vurderes etter reglene for saksbehandling i Naturmangfoldloven §§ 8 – 12. Av hensyn til potensialet for funn, anses det lite behov for ytterligere befaringer i området.

4.4 FRILUFTSLIV/REKREASJON

Eksisterende situasjon

Planområdet inngår i et viktig område for friluftsliv, registrert som Våttåsen/Kregneskjølen. Planområdet ligger helt i utkanten av dette området, og er forholdsvis lite tilgjengelige på grunn av dagens bratte terreng. En eventuell bruk av området vil være eventuell bruk av eksisterende traktorveg for å komme lenger inn i området fra nordvest.

Ved varsel om oppstart er det kommet frem opplysninger om at området inngår som et viktig trekkområde for hjortevilt og derfor en del av jaktområdet.



Figur 5: Planområdet ligger helt i utkanten av område som er registrert som friluftsområde.

Mulige virkninger

Eventuell bruk av området vil ikke lenger være mulig, og i nærområdene vil bli påvirket av støy som følge av drift. Dette vil kartlegges gjennom støyanalyser. Området rundt bruddkanten er allerede i dag for bratt til å ferdes i, men som følge av drift må området sikres bedre. Traktorvegen som går sørøstover skal opprettholdes, og dagens avkjøring mot fylkesvegen må oppgraderes som følge av driften i uttaket. Traktorvegen kan ikke stenges for ferdsel, og driften i uttaket må tilpasses slik at trafikken ikke kommer i konflikt med anleggsdriften i området. Traktorvegen kan derfor fortsatt brukes som adkomst til området.

Innspill ved oppstartsvarselet er ikke spesifikke nok i avgrensningen til å konkludere med hvilke virkninger et massetak kan få for jakt og trekkmønsteret til hjortevilt.

Utredningsbehov

Friluftsområdet er allerede kartlagt og verdsatt, og datainnsamlingen kan legges til grunn for vurderingen i av konsekvenser. Hovedtyngden av bruken i friluftsområdet er lenger sør, hvor det er turstier og løyper som er tilrettelagt for ferdsel. Lokal bruk av området avklares gjennom nabovarsling ved varsel om oppstart.

Det er behov for økt kunnskap om jaktutøvelsen i området for avklaring om hvordan et uttak kan påvirke dagens bruk. Datainnsamling fra jaktlag i området vil gi grunnlag for vurdering av konsekvenser.

4.5 BARN OG UNGE

Eksisterende situasjon

Området er grisgrent, og avstanden til naboer gjør området egnet til industri/steintak. Ved Hestsprengget/Kvernhusåsen er det noen bolighus. Disse ligger mellom 200-600 meter unna

uttaket, og vil være skjermet for innsyn. Det er ikke kjent at området er spesielt brukt av barn og unge.

Mulige virkninger

Lokalt vil nærområdet bli påvirket, og det må forutsettes at tiltakene sikres med gjerder, porter osv slik at uvedkomne ikke har tilgang til området. Området ligger så langt unna bebyggelse og ferdsel at alminnelige krav til sikring vil være godt nok også for barn og ungdom.

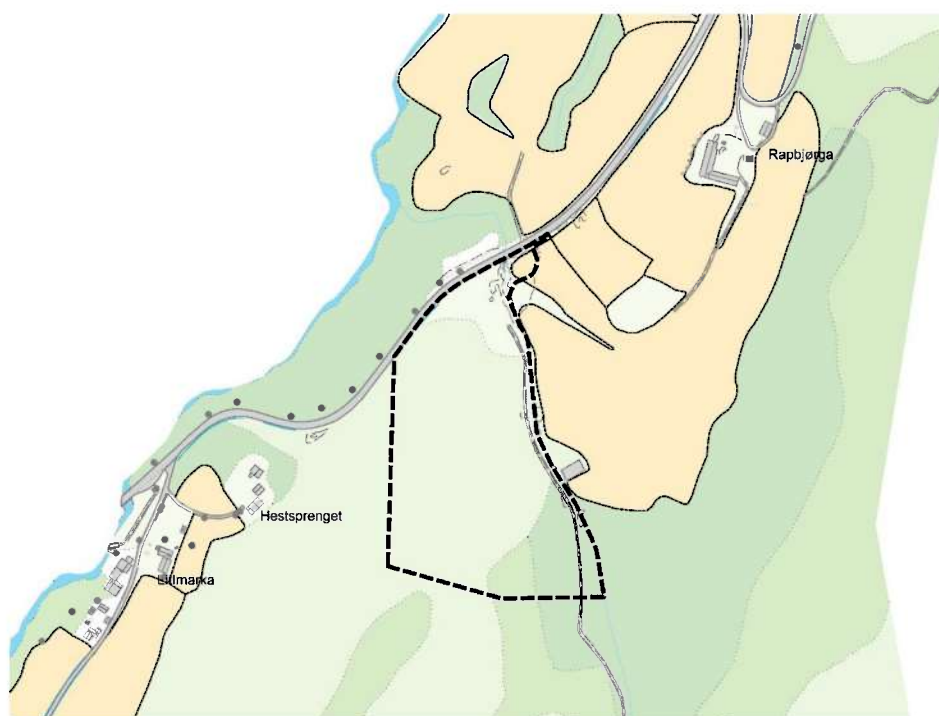
Utredningsbehov

Planprogrammet sendes også til barnas representant i plansaker, samt til naboer/grendalag i området slik at planprosessen gjøres kjent. Det anses som ikke nødvendig med ytterligere undersøkelser for denne gruppen.

4.6 LANDBRUKSINTERESSER

Eksisterende situasjon

Området som er egnet for uttak av fjell for knusing, er bratt og grunnlendt. Størstedelen av området er skogkledd, men noe av skogen er hogd i det siste. Området er klassifisert til lav bonitet. Øst for planlagt uttak er det dyrka mark. Noe av dyrka marka inngår i planområdet for å sikre at man kan få en sikker adkomst til og fra anlegget. Det går en landbruksveg/traktorveg sørover langs bekken øst for planområdet som er planlagt brukt som adkomst til uttaket.



Figur 6: Planområdet sammenstilt med AR5-data. Lys grønn farge angir lav bonitet, og gul farge angir dyrka mark.

Mulige virkninger

Naturmiljøet på åsen vil endres som følge av uttaket, og skogproduksjon vil ikke være mulig i perioden uttaket er i drift. Forventet etterbruk av uttaket er tilplanting av skog, alternativt at grunneier ønsker å bruke et tilnærmet flatt område med gode grunnforhold til annen landbruksrelatert arealbruk, f.eks oppføring av bygningsmasse. Området vil ikke bli omdisponert til

byggegrunn som følge av planforslaget. Det må i planforslaget legges til rette for at dagens løsmasser/toppdekk kan lagres innenfor planområdet slik at det kan brukes til etablering av ny vegetasjon etter endt uttak. Dyrka mark innenfor planavgrensningen vil bli varig endret som følge av ny adkomst. Siden adkomsten er langt mer trafiksikker enn eksisterende avkjøring til traktorvegen sørover, er det lite trolig at denne vil bli endret tilbake til opprinnelig plassering etter uttak. Siden vegen vil være en landbruksveg i fremtiden, er det ikke snakk om en omdisponering etter jordloven, men dyrka mark vil gå tapt. Det anslås at endring av dyrka marka vil være mellom 0,5-1 daa.

Utredningsbehov

Konsekvensene for landbruket som følge av uttaket vil være små. Eksisterende, lavbonitets skog vil måtte hogges, og ny skog vil antagelig bli plantet etter endt uttak. Noe løsmasser kan kanskje tilføres området for å bedre vekstvilkårene for ny skog. Endret bruk av 0,5 daa dyrka mark vil gi liten endring for landbruksdriften på gården, og eksisterende matjordlag kan brukes til å øke jorddybden andre steder på dyrka mark i nærheten. Endelig arealregnskap for planforslaget vil inngå i planbeskrivelsen. Konsekvensene for landbruket, herunder konsekvenser for kulturlandskapet og eventuelt press mot tilgrensende landbruksområder vil bli nærmere omtalt i planbeskrivelsen.

4.7 SAMFUNNSSIKKERHET (FLOM, GEOTEKNIKK, GRUNNFORHOLD)

Eksisterende situasjon

I dag er det primært to risikofaktorer innenfor planområdet. Den bratte fjellskråningen/stupet mot øst er en naturgitt fare, og restene av det gamle fjelltaket gir også noen paller med stup høyere enn 5 meter. Avkjøringen til traktorvegen sørover tilfredsstiller ikke kravene til kryss i henhold til håndbok N100, selv om antallet biler som passerer på fylkesvegen er lavt.

Mot nord er det forholdsvis bratt ned mot fylkesvegen med tynne dekker av løsmasser på fjell. Utglidning her kan føre til ras ut på fylkesvegen. Området er ikke utsatt for flom eller har andre grunnforhold som krever spesielle hensyn.

Mulige virkninger

Uttak av fjell vil medføre sprenging av fjell i mindre salver. Bebyggelsen i nærheten ligger så langt unna at den ikke kan skades pga. rystelser/vibrasjoner. Avhengig av nærheten til fylkesvegen i nord, kan det være muligheter for rystelser som fører til utglidninger mot vegen.

Driften i uttaket vil medføre at det blir etablert paller med tilnærmet loddrette vegger. Dette må gjøres i tråd med retningslinjer fra Direktoratet for Mineralforvaltning, og vil fastlegges både i planbestemmelser og driftsplan. Vanligvis anbefales pallhøyder på 8-12 meter som tas ned etter endt uttak. Uttaket må sikres med varsling/gjerder under drift.

Utredningsbehov

Konsekvensene ved sprengning synes å være det største usikkerheten knyttet til planlagt drift, sett opp mot konsekvensene av evt utglidning mot fylkesvegen i nord. Som en del av planprosessen bør grunnforholdene i området vurderes slik at avbøtende tiltak (f.eks avstand, sikring) inngår i planbestemmelsene og sikrer forsvarlig gjennomføring.

4.8 FORURENSNING (STØY/STØV/BEKK)

Eksisterende situasjon

Området er i dag lite påvirket av forurensning. Det er lite støy fra fylkesvegen og restene av eksisterende brudd medfører ikke noen støvplager/støvflukt. Bekken som renner langs planens østside er i dag ikke utsatt for noen forurensningsfare fra planområdet, men kan være utsatt for noe avrenning fra landbruksdriften lenger øst.

Mulige virkninger

Etablering av steinindustri med knusing, transport og uttak i fast fjell medfører visse konsekvenser for omgivelsene. I første rekke er det snakk om støy og støv som kan gi lokale konsekvenser ved drift i anlegget. Hvordan dette påvirker omgivelsene vil avhenge av hvordan driften utformes, f.eks ved bruk av naturlige terrengformasjoner for å dempe støy, levegger for vind/støvflukt osv. Ved lokal lagring av drivstoff i uttaket til bruk for maskiner og utstyr, vil det være en fare for utslipp mot bekken i øst og videre mot Vigda.

Utredningsbehov

Støy er en konsekvens av massetak og knusing, og må utredes i forbindelse med planarbeidet. Støyutredningen må vurdere ulike oppstillingsplasser for utstyr, samt hvordan terrenget kan utnyttes for å redusere konsekvensene av forurensningen.

Planforslaget bør vise hvordan støvreduserende tiltak kan iverksettes i planområdet, og vurdere hvordan støvflukten fra anlegget kan bli minst mulig. De konkrete tiltakene må imidlertid vurderes som en del av selve planforslaget, og bør ikke utredes som en løsrevet del uten tilknytning til selve planforslaget. Nasjonalt vindatlas kategoriserer området som lite vindutsatt, og terrenget tilsier heller ikke noen spesiell vindeksponering. Forslagsstiller mener derfor at eget klimakart for vindforholdene i området ikke er nødvendig for tiltaket. Planforslaget må vise tiltak for å sikre at ikke vannkvaliteten i bekken endres, og sikre området planområdet ved eventuell lokal forurensning.

4.9 TRAFIKKSIKKERHET/ADKOMST

Eksisterende situasjon

Dagens avkjøring fra Fv 708 tilfredsstillende ikke kravene til avkjøringer, da sikten vestover ikke er tilstrekkelig god. Ved full drift i området vil det være en betydelig økning av trafikken fra dagens situasjon, noe som vil kreve en forbedret løsning. Det er tilnærmet lik høyde på vegbanen og terrenget rundt, og det vil ikke være problematisk å sikre påkjøring til fylkesvegen i rett nivå. Fartsgrensen på stedet er 70 km/t og ÅDT er 1030.

Mulige virkninger

Trafikkmengden vil øke på stedet som følge av produksjon i uttaket. Ved produksjon av 20.000 m³ pr år, vil det tilsvare 10-20 lastebillaster pr dag, dvs ca to lastebiler pr time. Kravet til stoppsikt ved ny avkjøring er 100 meter langs fylkesvegen, og dette vil ikke være mulig uten å flytte eksisterende avkjøring østover. Fordi det ikke er ønskelig å legge bekken i rør, må avkjøringen legges på dyrka mark lenger øst. Man vil da kunne oppnå en sammenheng med traktorvei videre nordover. Det må være et klart mål for planarbeidet at foreslått løsning bedrer trafikksikkerheten i forhold til dagens situasjon.

Utredningsbehov

Trafikkmengde og forventet trafikkøkning er allerede kjent ved planoppstart. Kravene til avkjøring er også godt kjent gjennom håndbok N100. Det er derfor lite utredningsarbeid som er nødvendig i planarbeidet for å fremskaffe ny dokumentasjon, utover at planforslaget må inneholde løsning for ny avkjøring. Forslagsstiller anser det som lite hensiktsmessig å vurdere bekkeomlegging for å flytte skissert avkjøring vestover.



Figur 7: Eksisterende og skissert ny trafikkløsning. Blå streker er eksisterende traktorveger. Svarte linjer viser avgrensning av ny adkomst.

5

Innspill ved oppstartsvarsel og høring av planprogram

5.1 MOTTATTE INNSPILL OG KOMMENTARER TIL DISSE

Etter at forslag til planprogram har vært på høring er det mottatt 11 uttalelser. Nedenfor følger sammendrag av de enkelte innspillene med forslagsstillers kommentarer. Innspillene skiller i liten grad på om det er innspill til planprogrammet eller varsel om oppstart. Ingen innspill peker på store svakheter i planprogrammet eller de tema som foreslås utredet.

Det er flere innspill som ønsker en vurdering av masseuttak opp mot jaktutøvelsen i området. Dette foreslås tatt inn som en del av temaet friluftsliv som skal konsekvensutredes.

Avsender, dato for innspill	Innspill, oppsummert	Kommentar fra forslagsstiller
Fylkesmannen i Sør-Trøndelag, 01. feb 2016	<p>Planforslaget vil omdisponere 0,5-1 daa dyrkamark. Konsekvenser av omdisponeringen må synliggjøres.</p> <p>Vurderinger som kreves etter forurensingsforskriftens kapittel 30 må synliggjøres i planprosessen. Støyvurderinger må foreligge som en del av planforslaget. Driftstider må fastsettes.</p> <p>Det må gjøres rede for forurensningsfaren i uttaket, og avbøtende tiltak må inn i bestemmelsene.</p> <p>Bekken som renner mot Vigda må ikke endre vannkvalitet.</p> <p>Prinsippene i Naturmangfoldloven må vurderes i planforslaget.</p> <p>Evt deponering av toppmasser må beskrives i planforslaget.</p> <p>Landskapspåvirkningen av uttaket må beskrives.</p> <p>Det må utarbeides ROS-analyse for planforslaget.</p>	<p>Generelt er temaene som Fylkesmannen tar opp, allerede behandlet i oppstartsvarselet og planprogrammet. Innspillet fremstår som generelt med opplisting av tema som naturlig inngår i et planforslag. Det er i liten grad vist til konkrete problemstillinger i planområdet.</p> <p>Konsekvenser av omdisponering av dyrka mark vil bli synliggjort.</p> <p>Miljømessige forhold knyttet til uttaket behandles som en del av planbeskrivelsen og konsekvensutredningen.</p> <p>Konsekvenser for naboer vil bli behandlet i planforslaget. De allerede foreslåtte temaene for konsekvensutredningen er dekkende for innspillene fra Fylkesmannen.</p>

	<p>Ulemper for naboer som støy, luftkvalitet og økt trafikk, samt friluftsliv og landskap må vurderes i et folkehelseperspektiv.</p> <p>Ingen merknad knyttet til barn og unge.</p>	
<p>Statens Vegvesen, 26.01.2016</p>	<p>Statens Vegvesen er positiv for forslag om avkjøring til uttaket. Ber om at planforslaget vurderer konsekvensene for trafiksikkerheten i området som følge av økt (tung)trafikk.</p> <p>Trafikken kan også gi konsekvenser knyttet til støy- og støvulemper forbi boliger nært vei. Støytiltak og støvreduserende tiltak bør inngå i planforslaget.</p> <p>Planområdet ligger mot FV 708. Det forutsettes at grunnforholdene i området vurderes og at planforslaget sikrer vegen.</p>	<p>Planprogrammet har antydnet 10-20 lastebiler om dagen som følge av uttaket, selv om dette kan variere noe gjennom året knyttet til drift.</p> <p>Det vil bli utarbeidet en oversikt over merbelastningen denne trafikken vil utgjøre som en del av konsekvensutredningen.</p> <p>De endelige tiltakene som foreslås for uttaket, vil bli beskrevet i planbeskrivelsen.</p>
<p>Sør-Trøndelag fylkeskommune, 26.01.2016</p>	<p>Fylkeskommunen konstaterer at planforslag i hovedsak er i tråd med kommuneplanen.</p> <p>Det er potensial for automatisk fredede kulturminner i området.</p> <p>Planen kan ikke vedtas før forholdet rundt kulturminner er avklart.</p>	<p>Fylkeskommunen har ansvaret for kulturminner, og undersøker området for forslagsstillers regning. Resultatene inngår i planforslaget.</p>
<p>Hollum og Kregnes Jaktlag v/Gaute Finstad, 21.01.2016</p>	<p>Området har et stort hjortevilttrekk som går mellom beiteområder rundt Vigda og rundt Rapbjørga. Det er derfor ønskelig med en konsekvensutredning for hvordan tiltaket vil påvirke hjorteviltet i området. Området mellom Kottan og Olderøyen er også viktig for jakten, da en stor del av avskytingen gjøres i dette området.</p>	<p>Jaktinteresser er naturlig å se i sammenheng med friluftslivsinteresser i konsekvensutredningen.</p> <p>Det foreslås derfor at jakt innarbeides i planprogrammet som et tema for vurdering sammen med andre friluftstema.</p>
<p>Håvard Frengen, 20.01.2016</p>	<p>Frengen påpeker at støy er en naturlig konsekvens av uttaket, og at dette må ha en grundig gjennomgang. Videre påpekes det at Fv 708 er en</p>	<p>Trafiksikkerheten må utredes og ivaretas gjennom planforslaget. Planforslaget må legge til grunn at alminnelige trafikkregler</p>

	<p>uoversiktlig veg og det kjøres i dag slik at det oppleves som utrygt.</p> <p>Det finnes ingen andre muligheter enn å gå langs vegkanten. Et avbøtende tiltak vil være en gang/sykkelveg fra Løkkenhaugen/Klevavegen over til Brekkåsen.</p>	<p>overholdes, og at det generelle hensynet til trafikksikkerheten ivaretas av andre forhold enn denne reguleringsplanen.</p> <p>Forslaget om avbøtende tiltak bør vurderes i planforslaget.</p>
NVE, 18.01.2016	<p>De foreslåtte utredningstemaene i planprogrammet er relevante for saken. Det forutsettes at det ikke er fare for tilslamming av bekken og fare for elvemuslingen i Vigda. NVE har ingen ytterligere kommentarer til oppstartsvarselet.</p>	<p>Forurensning og hindring av tilslamming av bekken i området vil bli behandlet i planforslaget.</p>
Håvard Kottum, 18.01.2016	<p>Kottum er opprørt over at konflikten ved utbygging er beskrevet som få.</p> <p>Jakt bør utredes som problemområde. Skaret i Rapbjørga over mot Skjetten er det største villtrekket i området. Uttak i dette området vil være svært negativt og påvirker hele denne siden av Våttåsen.</p> <p>Fester ingen lit til beskrevet trafikkmengde, og mener den vil dobles til 40 passeringer pr dag. Bor selv et lite stykke fra veien og viser til fire ulykker de senere år. Mener at vegbredden er så smal at to lastebiler ikke kan møtes dersom det også skal være plass til fotgjengere. Vegen brukes også av myke trafikanter, og med økt trafikkbelastning er det et tidsspørsmål før det vil skje en dødsulykke.</p> <p>Viser til tidligere drift i uttaket og mener driften da var til stor sjenanse for friluftslivet i området. Ny drift vil være negativt for friluftslivet på Våttåsen, samt Buvik. Naboer vil også bli skadelidende av støy.</p>	<p>Med unntak av jakt, er temaene som tas opp i innspillet ved varsel om oppstart, allerede dekket i planprogrammet. Jakt er tatt med under friluftsliv, jfr kommentar til jaktlagets innspill.</p> <p>Støy, støv og evt tilslamming av bekken mot Vigda er nevnt av flere andre, og ligger allerede i planprogrammet. Avbøtende tiltak knyttet til oljesøl, diesellekkasje osv er naturlige vurderinger i planforslaget. Planforslaget til kommentarene til etterretning.</p> <p>Generell trafikksikkerhet kan ikke løses av reguleringsplanforslaget, men økningen i trafikken må vurderes.</p>

	<p>Mener at fremherskende vindretning er fra sør/vest i fra Ånøya. Svært sjeldent det blåser inn fra Buvik. Støv vil derfor følge vinden og legge seg nedover dalen. Støvproblematikken må derfor tas seriøst.</p> <p>Er videre bekymret for blåleire og kvikkleire i grunnen som vil bli påvirket av sprenging. Viser til rasområder i området, samt tiltak knyttet til sikring mot kvikkleire andre steder i området. Mener at sprenging kan føre til nye ras, og krever en større undersøkelse i området for kartlegging av grunnforhold.</p> <p>Er bekymret for forurensningsfare av Vigda gjennom søl fra tanking av maskiner, særlig olje og diesel. Videre er det utfordring at støv vil slamme ned elva. Viser til et leirras (noen år siden) som ødela en hel fiskesesong, og regner med at tilsvarende vil skje gjennom støvflukt fra anlegget.</p> <p>Oppsummert mener Kottum at det er lite egnet område for anlegging av massetak, og en katastrofe trafiksikkerhetsmessig.</p>	
<p>Beboere i Olderøyvegen, 15.01.2016</p>	<p>Fem naboer fra Olderøyvegen har i felleskap signert innspill til planoppstarten, og ber om at følgende tema må hensyntas.</p> <p>Det er kvikkleire i området, og grunnundersøkelser må gjennomføres.</p> <p>Vinden i området står oppover dalen, og ved støv- og støyplager vil uteområder forringes.</p> <p>Rystelser i grunnen kan føre til at grunnvannsbrønner blir ødelagt.</p> <p>Hus i området står på fjell, og rystelser vil merkes veldig godt.</p>	<p>Grunnforhold, geoteknikk, forurensning og trafiksikkerhet er beskrevet tidligere både i innspill og i planprogrammet. Innspillene tas til etterretning.</p> <p>Det vil bli forsøkt å kartfeste den store furua for å avklare om den er innenfor et planlagt uttaksområde.</p> <p>Fredning av enkelttrær innenfor uttaksområdet vil ikke være aktuelt.</p>

	<p>Økt tungtrafikk på Fv 708 vil svekke trafikksikkerheten.</p> <p>Det er en stor furu der uttaket er tenkt, og man ber om at den vernes.</p>	
Direktoratet for Mineralforvaltning, 12.01.2016	<p>Det anbefales at det i videre planarbeid undersøkes den planlagte ressursen for å sikre at det er ønsket kvalitet og økonomisk lønnsomhet i driften. Dette vil være viktig for den videre saksgangen.</p> <p>Drift i uttaket vil kreve godkjent driftskonsesjon og driftsplan. Driftstekniske detaljer bør bestemmes i driftsplan og ikke gjennom planbestemmelser.</p>	<p>Det er gjort innledende vurderinger av forholdene i planområdet.</p> <p>Kvalitetene til massene er ikke klarlagt gjennom tester ved varsel om oppstart.</p> <p>Forhold knyttet til driftsplan og konsesjon vil følge etter at planforslaget er behandlet i kommunen.</p>
Leif Skjegstad, 05.12.2015	<p>Skjegstad mener at alle beboere langs Høglondvegen kommer med innsigelse til det planlagte tiltaket.</p> <p>Viser til den økte trafikkmengden på Fv 708 som uttaket vil medføre, og den store trafikkmengden som er i dag. I tillegg brukes veien som rekreasjons- og sykkelveg, samt at den er svingete og uoversiktlig. Økt trafikk pga bompenger ved Orkanger/Øysand gjør ytterligere trafikkbelastning fatalt.</p> <p>Leire og kvikkleire i området, samt utglidninger i fjellet, gjør at sprengning i driften reduserer tryggheten i området.</p> <p>Støy og støv vil gi store plager, og da uttaket var i drift tidligere husker avsender hvilken støy det var.</p> <p>Er uenig med grunneier som velger et slikt uttak som nærmeste nabo.</p> <p>Er avslutningsvis bekymret for fremtidig vannkvalitet i Vigda.</p>	<p>Forholdene knyttet til forurensning fra tiltaket samt trafikksikkerhet er kommentert tidligere, og innspillet tas til etterretning i det videre planarbeidet.</p>

Jørgen Buan og Tone Lund, 14.012.2015	Buan/Lund bor i Vollmarka (gammelfeltet) og er bekymret for trafiksikkerheten i området. Er særlig opptatt av trafiksikkerheten til skolebarn i området. Påpeker særlig utfordrende passering av/langs Fv 708 til nytt gangfelt ved nytt boligfelt ved Innleggsveien hvor gatelysene starter. Dette punktet er særlig viktig å få på plass før økt tungtrafikk tillates i området.	Trafiksikkerhet er kommentert i planprogrammet og er eget utredningstema. Planforslaget vil ikke omfatte Fv 708 utover avkjøringen, og kan derfor ikke regulere andre områder som er særlig trafikkfarlige. Eventuelle rekkefølgekrav knyttet til gjennomføring av trafiksikkerhetstiltak må ivaretas av Melhus kommune gjennom planprosessen.
--	---	--

6 Planprosess

6.1 FRAMDRIFTSPLAN FOR PLANPROSESSEN VIDERE

Det er skissert følgende framdriftsplan for den videre planprosessen:

	Prosess	Ansvar	Frist/Milepæl
1	Politisk behandling av planprogrammet	Melhus kommune	September 2015
2	Oppstartsvarsel	Melhus kommune	01.10.2015
3	Høring av planprogram – 6 uker	Melhus kommune	01.10.2015
4	Innspill til varsel om oppstart		15.11.2015
6	Høringsfrist planprogram		15.11.2015
7	Evt. justering av planprogrammet	Norconsult	Januar 2017
8	Fastsetting av planprogrammet, formannskapet	Melhus kommune	Februar 2017
9	Fastsetting av planprogrammet, kommunestyret	Melhus kommune	Februar 2017
10	Levering av reguleringsplanforslag med konsekvensutredning	Norconsult	April 2017
11	Førstegangs behandling og vedtak om offentlig ettersyn av planforslaget	Melhus kommune	Mai 2017
12	Frist for høringsinnspill		Juli 2017
13	Evt. justering av planforslaget	Norconsult	August 2017
14	Andregangs behandling av planforslaget	Melhus kommune	September 2017
15	Sluttbehandling og vedtak av planen	Melhus kommune	Oktober 2017

7 Offentlig informasjon og medvirkning

Lovens krav om medvirkning vil bli ivaretatt gjennom høring av planprogrammet som gir anledning til å påvirke hvilke spørsmål som er viktige i planprosessen. På denne måten gis det anledning til innflytelse i den videre saksgang hvor det endelige planforslaget skal behandles.

Prosessen med offentlig informasjon og medvirkning tar utgangspunkt i tidsplanen for planarbeid skissert under pkt. 6.1